

PC World

2000. február

Honfoglalás az interneten (2)

Ingyenes szolgáltatások

**Készítette: Móricz Attila
<http://www.moricznet.hu>**

Előszó

Bizonyára sokan kezükbe vették a legutóbbi füzetet, amelynek segítségével egyszerűen elkészíthették saját weblapjaikat. Ha ön is ezt tette, és azokat sikeresen el is helyezte egy ingyenes webhelyszolgáltatónál, akkor mára ön már boldog webhelytulajdonosnak mondhatja magát.

Azonban a weblapok elkészítése ezzel még nem ért véget. Megszerezték első sikerélményüket, de számos olyan ingyenes szolgáltatás vár még önre, amelyeket érdemes felhasználni. Ugyanis hiába vannak kint a weblapjaink az interneten, ha arról nem tud senki, akkor azt nem is fogja senki meglátogatni. Ezért azt népszerűsíteni kell, reklámozni, illetve minden olyan lehetőséget megragadni, amellyel az oldalunk látogatottságát növelni tudjuk.

Hagyhatnánk annyiban is a dolgot, mondhatnánk azt is, "kint vagyok az interneten, a névjegyemen szerepel a webcímem, ennyivel megelégszem". Így azonban egyrészt azt sem tudjuk, látta-e már valaki az oldalunkat, nem dolgoztunk-e feleslegesen, másrészt az oldalainkat sem fogjuk fejleszteni, bővíteni, mert jó az úgy is, sokan úgy sem nézik meg. Akkor viszont minek az egész? Minek dolgoztunk egyáltalán vele, ha később annyiban hagyjuk az egészet? Egyébként is minden ingyen van az interneten, akkor miért ne használjuk?

A mostani tanácsaink felhasználásával Önök újabb, egyszerűen kezelhető ingyenes szolgáltatásokat vehetnek igénybe, amelyek között egyre több a magyar szolgáltatás. Ez pedig azt bizonyítja, hogy nagyon nagy kereslet van az ilyen szolgáltatásokra.

Keresünk majd képeket az interneten a weblapjainkhoz, programokat a weblapok könnyebb elkészítéséhez, illetve kiegészítő szolgáltatásokat. Majd regisztráljuk weblapjainkat a keresőszervereknél, mert sokan talán éppen így fognak ránk találni. Végezetül olyan szolgáltatások igénybevételét mutatjuk be, amelyek már nem kötődnek szorosan a megjelenésünkhöz. A reklámozás egyszerű megoldása, a látogatói visszajelzések diszkrét kezelése űrlapok segítségével nem olyan nehéz, de ez már némi internetes tapasztalatot is igényel. A saját levelezőlista felállítás pedig nagyon könnyű, és barátok, üzleti partnerek közötti kapcsolattartásra, mindenkit érdeklő hírek, újdonságok bejelentésére kiválóan alkalmas. Érdemes kipróbálni.

Tartalomjegyzék

Alapszolgáltatások honlapkészítőknek	4
Animált és állóképek weblapkészítéshez	4
Számlálók használata	4
Saját számlálók az internetről	5
Rejtett számláló a weblapunkon	6
Ingyenes aldomain szolgáltatás	7
Magyar szolgáltatás: www.ini.hu	7
Külföldi szolgáltatás: www.i.am	8
További címrövidítő szolgáltatások	8
Ingyenes e-mailcím szolgáltatások	9
Regisztráció a keresőszervereknél	11
Teendőink a weblapjainkkal	11
Teendőink a keresőszervereknél	12
Kiegészítő szolgáltatások	13
Kölcsönös reklámozás	13
Saját levelezőlista felállítása	15
Kiegészítő programok beszerzése	17
Kérdőív elhelyezése a weblapon	17

Alapszolgáltatások honlapkészítőknek

A felhasználók között sokan vannak olyanok, akik szeretnének színvonalasan megjelenni az interneten, de fizetős szolgáltatásokat nem akarnak igénybe venni. Nincs is szükség rá, mert az interneten mindent ingyen is megtalálunk, csak meg kell keresni, és le kell tölteni.

Animált és állóképek weblapkészítéshez

A weblapjaink készítésekor általában először a szöveges tartalomra koncentrálnunk, megadjuk a különböző területek (*lap és táblacellák háttérének*) színét, a szövegek, feliratok színét, és utána próbáljuk meg az oldalakat látványosabbá tenni grafikákkal képekkel.

Az állóképeket még csak-csak elkészítjük magunk, de olyan animált képek készítésére már keveseknek jut ideje, amelyekkel látványosabb és mozgalmasabbá tehetjük az oldalunkat. Ezért is jó, hogy azokat letölthetjük az internetről, és szabadon felhasználhatjuk az oldalaink készítésénél. Lássunk néhányat:

<http://animatedgifs.simplenet.com/>

(<http://w1.511.telia.com/~u51102888/anims/>)

Kategóriánként átlagosan tíz darab kép jelenik meg. Az oldalon megjelölt képekre kell utána kattintani, majd ekkor azt egérrel kihúzzhatjuk egy megnyitott mappába. Viszonylag kis képek, de ötletesek.

<http://www.3dtextmaker.com/cgi-bin/3dtext.pl>

A weblapon megadott paraméterek alapján elkészíti a beírt szöveg animációs és térbeli megjelenítését. A képet a weblapról egyszerűen elmenthetjük.

További hasznos linkeket itt találunk: <http://weblabor.externet.hu/>

Számlálók használata

Ha szeretnénk tudni, hogy hányan látogatták már meg az oldalunkat, akkor használunk számlálót. A megvalósítása annyira egyszerű, mint egy képet beszúrni egy weblapra, csak keresni kell egyet az interneten, és regisztráltatni.

A számlálót kétféle módon szokták használni. Az egyiknél az olvasható, hogy például "1999.12.01 óta te vagy a 123'654. látogató". Nagyon jó, de ezt most mennyivel kell elosztani? Nem kötelező láthatóan megjeleníteni a számlálót, de ha már kitesszük, mutassa a valóságot.

Saját számlálók az internetről

<http://www.fxweb.com/tracker/adduser.shtml>

Közvetlenül ezt az oldalt keressük fel a regisztrációhoz. Ha megváltozna, akkor a "Signup" linkre kattintsunk a nyitóoldalon.

A regisztráció csak annyiból áll, hogy meg kell adnunk két különböző jelszót (*Private*, *Public*), majd kattintsunk a "Submit" gombra. Ekkor kapunk egy újabb weblapot, ahol megjelenik egy azonosító. Mindenképpen írjuk le egy lapra vagy egy szövegfájlba a jelszavakat és az azonosító számot (*P12345*), amelyet a következőképpen kell felhasználnunk. Az alábbi kódot kell a HTML-fájlba beszúrunk:

```
<IMG src="http://cgi3.fxweb.com/v2-trackrun.cgi?userid=P12345"
height="31" width="88">
```

ahol az azonosító betűjelétől függően kell *cg1* / *cg2* / *cg3* előtagot használni. Aktuális információkat lásd az alábbi webcímen:

<http://www.fxweb.com/tracker/config.shtml>

A kód beszurását kétféleképpen végezhetjük el. A FrontPage Express programban szerkesztett weblapnál válasszuk ki a kép beszurását, majd válasszunk egy ClipArt képet. Utána válasszuk ki annak tulajdonságait egy dupla kattintással, és írjuk be a *Képforrás* mezőbe a címet, ami itt:

```
http://cgi3.fxweb.com/v2-trackrun.cgi?userid=P12345.
```

Válasszuk ki a párbeszédablak *Megjelenés* lapját, és a *Méretnél* kapcsoljuk be a *Méret megadását*, és adjuk meg az előbbi adatok alapján: *Szélesség 88 képpont, Magasság 31 képpont*. Ekkor nem fog semmi megjelenni, mert a kép forrásának címe az internetre mutat, ezért csak meglévő internetkapcsolat alatt jelenik meg. A weblapjainkat pedig nem olyankor szerkesztjük.

A másik módszernél a weblapunkat a *Jegyzetömbben* nyitjuk meg, és a fájl végénél lévő *<body>* elé beszurjuk a kódot. Utána a FrontPage Editorban szerkesztve a képet tetszőleges helyre áthelyezhetjük.

Az interneten megjelenő weblapon a számlálónál egy kis kép jelenik meg, amelyet a weblapjaimon is megnézhetnek (<http://ma.ini.hu>). Ott a képre kattintva az előzőleg említett webhely jelenik meg, és nincs más dolgunk, mint beírni két tetszőleges jelszót, a *Submit* gombra kattintani, és a megjelenő oldalról leírni az azonosítónkat, majd beszerkeszteni a weblapunkba.

Úgy gondolom, hogy ennél egyszerűbb módszer nincs. Természetesen vannak más webhelyek is, amelyeknél másfajta számlálókép jelenik meg, de azoknál is hasonlóképpen kell eljárni.

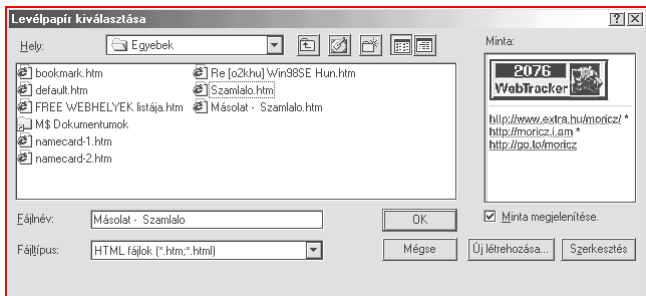
Rejtett számláló a weblapon

Ha valaki nem akarja a számlálóját megmutatni másoknak, mert a valós látogatottságot szeretné mérni, de az elmarad a másoknál látható tízezres nagyságrendtől, akkor a kép méreteinél adjon meg torzító adatokat. Például: **Szélesség: 600 pt; Magasság: 3 pt.**

Nézzük meg alaposan ezeket az értékeket, és látni fogjuk, hogy a képből egy elválasztó vonalat készítettünk. Kint van a kép a weblapon, de mégsem látja senki, mert annyira torz, de vonalként jól mutat. Hasonlóképpen készíthetünk aprócska jelzőpontot is belőle, ha mindkét méretét **5-5 pt** körüli értékre választjuk.

Azonban a számlálót ilyen esetben mi sem látjuk. Készíthetünk viszont egy olyan weblapot, amelyen csak a számláló található. Ezt a weblapot ki is tehetjük az internetre a saját webhelyünkre, és nem kell aggódnunk, mert ha a fájl címét nem tudja senki rajtunk kívül, a weblapra nem mutat egyetlen hivatkozás sem, akkor azt a fájlt nem is láthatja senki rajtunk kívül. Mi viszont akár a *Kedvenceink* közé is felvehetjük e fájl nevét, és a csatlakozás után elég csak kiválasztani, és már látjuk is a kis képet, ami a valóságot mutatja.

Nem is kell azonban kitenni ezt a weblapot. Az *Outlook Expressben* az új üzenet létrehozásakor gördítsük le a menüt (*Új üzenet*), és válasszuk ki a **Levélpapír kiválasztása...** parancsot. A megjelenő párbeszédablakban az elkészített weblapot jelenítsük meg. Az így létrehozott levelet azonban nem kell elküldenünk, csak mentjük el a *Piszkozatok* közé. Amikor pedig a leveleinket ellenőrizzük, akkor nyissuk ki közben ezt a mappát, és meg fog jelenni a kép a betekintő nézetben, mert a levelek letöltése közben él az internetkapcsolat.



1. ábra. Weblapos levélpapír kiválasztása az Outlook Expressben

Ingyenes aldomain szolgáltatás

A szép weblapok elkészítéséhez kellenek a képek. A látogatottság méréséhez számláló, de semmit nem ér a egész, ha olyan hosszú és nehezen megjegyezhető a weblapunk címe, hogy azt mindenki elfelejti. Ha az írásaimat olvassák, akkor a *moricz.ini.hu* vagy az *ma.ini.hu* címek könnyen beugranak mindenkinek, hiszen a nevem vagy a monogramom alapján könnyen megjegyezhetők.

Magyar szolgáltatás: www.ini.hu

A két címnél közös volt az *ini.hu* rész, amelyre Önök is szert tehetnek, ha a ***www.ini.hu*** címen regisztrálnak maguknak tetszőleges számú aldomaint. Azért csak "al", mert például a ***www.ini.hu*** már nem ingyenes, de minden hozzá tartozó aldomaint igen, mert a cég azt ingyen adja ki.

A weblapot felkeresve kattintsunk az "Új felhasználó" gombra, de később már a "Domain regisztráció"-t kell választanunk. Adjuk meg a szükséges adatokat, majd elkészíthetjük a saját aldomain címünket. Az űrlapon adjuk meg azt a szót, amit a "*nevem.ini.hu*" címben a "*nevem*" helyén szeretnénk látni. Ha a próba sikeres, és még senki nem foglalta le azt a nevet, akkor azt is meg kell adnunk hozzá, hogy ezt a címet beírva a webböngészőbe, a szerver valójában milyen címet küldjön vissza. Például, ha Ön a ***moricz.ini.hu*** címet írja be, akkor a szerver most a ***http://www.extra.hu/moricz/pcworld/*** címet adja vissza.

Ugye milyen hosszú!? Mennyivel egyszerűbb a nevemet megjegyezni, és az ***ini.hu*** végződést. Ha megszokjuk, akkor könnyebb lesz megjegyezni az ismerőseink címét is, mert csak az első szót kell megjegyezni. Több nevet is lefoglalhatunk a megjelenő weblapon, amelynél egy számláló is megjelenik a nevek mellett. Ezt a számlálót azonban csak mi látjuk, és csak arra vonatkozik, hogy ezt a rövid címet hány látogató kérte le. Az oldalainkon belüli böngészéseket már nem számolja.

Ha pedig megváltozik a webhelyünk címe, akkor elég csak itt módosítani az összerendelést, és a látogatók észre sem veszik a változást.

Regisztrált domain	Kapcsolt URL	Kulcsszavak	Regisztrálás ideje	Elérések száma
<input type="radio"/> moricz	http://www.extra.hu/moricz/pcworld/	számítástechnika, tankönyv, újság, ciki, PC World, Kisalföld, Győr	1999.09.27.22:21:34	72
<input type="radio"/> mshome	http://www.extra.hu/moricz/gyermekszoba/		1999.09.30.23:54:43	176

2. ábra. A regisztrált aldomainek adatai a www.ini.hu weblapján

Külföldi szolgáltatás: www.i.am

Angolul tudó felhasználók már bizonyára sejtik miről lesz szó. Az előzőhöz hasonlóan itt is létrehozhatunk *aldomain*t, de itt a végződés "**i.am**" lesz, ami angolul (*I am*) annyit jelent "*én vagyok*". Ha pedig azt mondom, hogy én vagyok Móricz, akkor Önök már tudják is a választ, **moricz.i.am**, vagy más sorrendben **i.am/moricz**.

<http://easy.to/join/index.php3>

Igazából ezen a címen érhető el a szolgáltatás, amelynél nem egy címet kérünk, hanem a cég által birtokolt öt domainhez tartozó *aldomain* címeket osztják ki. Így szabadon választhatunk, hogy a megadott névhez melyik illik a legjobban.

A választást követi a regisztráció, majd a titkos adatokat azonnal elküldik nekünk e-mailben. Ekkor *Alt+Tab*-bal váltsunk át az *Outlook Express*-re, és töltsük le az új levelünket. Ebben a levélben lesz egy hiperhivatkozás, amelyre kattintva megjelenik egy űrlapos weboldal, amelyen megadhatjuk, hogy milyen címet takarjon a választott *aldomain*. Például a **moricz.i.am** beírásakor a már említett hosszú webcímet adja vissza a kiszolgáló. A **www.moricz.i.am** alak is használható.

Ugyanitt kaphatunk külön kérésre egy e-mailcímet is, ami az *aldomain* névhez hasonlóan **nevem@i.am** alakú lesz, és a megadott e-mailcímre továbbítja a leveleinket. Így ezt egyfajta álcaként is használhatjuk, mert a levelezési cím látszólag ismeretlen helyet jelöl, de a letöltésnél a szokásos saját postafiókunkban kell a levelet keresni.

További címrövidítő szolgáltatások

<http://go.to/moricz>

A **go.to** jelentését szintén az angolban keressük, ötletes és egyszerű. Itt nem *aldomain*t kapunk, hanem alkönyvtárként jelenik meg a nevünk, hiszen így mutat jól.

<http://click-on.to/moricz>

Az előzőhöz hasonlóan itt nem "*menni kell*", hanem "*kattintani*". Ugyanúgy egyszerű regisztrációt követően egy alkönyvtárként jelenik meg a nevünk. Ezt egy kicsit nehezebb megjegyezni, mert könnyen összekeverhetjük, hová kell a pont és hová a kötőjel, illetve kell-e.

A két utóbbi szolgáltatás az *aldomain*hez hasonlóan csak egy címfordítást végez, tehát webhelyet nem biztosít. A meglévő, de hosszú nevű webhelyünk címét adja vissza a webböngésző programnak, amely aztán a további lapokat már onnan kéri le. A címet csak az első belépésnél használjuk.

Ingyenes e-mailcím szolgáltatások

Az internet használatának több szintje létezik. Egyszerűbb kiépítettségű géppel, de internet-előfizetés nélkül tudunk elektronikus levelezést folytatni a **Freemail** rendszer segítségével. Ennek igénybevételéhez csak egy POP3-mas levelező program kell, ami akár DOS-os is lehet. A postafiók létrehozásakor csak egy terminálprogramra van szükségünk, ami lehet egy **NC Terminal** vagy például a Windows 95/98-ban lévő **Hyper Terminal**. Az előbbinél közvetlenül kell megadni a hívási parancsot, ami így nézhet ki: **ATDT06,40-200-027**.

A **Hyper Terminal**nál hozzunk létre egy kapcsolatot, adjuk meg a telefonszámot (200-027), körzetszámot (40), országot, majd indítsuk el a hívást. A kapcsolat létrejötte után a megjelenő magyar nyelvű útmutatót kövessük, a beírt számokkal tudunk a menüpontok közül választani. A létrehozott postafiók adatait írjuk le egy papírra, vagy írjuk be a *Jegyzetömbbe*. Érdemes letölteni a telepítési útmutatót is, amely tartalmazza a beállításoknál szükséges DNS címeket és a levelezőszerver nevét is.

Az útmutató alapján állítsuk be levelező programunkat, és egy telefonos hálózati kapcsolatot, és akár egy Windows 95-tel és egy kezdetleges levelező programmal is levelezhetünk. Ennél csak a telefonszámát kell fizetnünk, sem a fiókért, sem a kapcsolódási lehetőségért nem kell fizetnünk.

Fontos!

A Freemail postafióknál ingyenesen megadhatunk továbbküldésre egy e-mailcímet is, amelyre vagy másolatot küld a rendszer, vagy magát a levelet. A másolat esetében a mobiltelefonunk kijelzőjére irányított e-mailcímet adjuk meg, vagy a személyhívónk e-mailcímét.

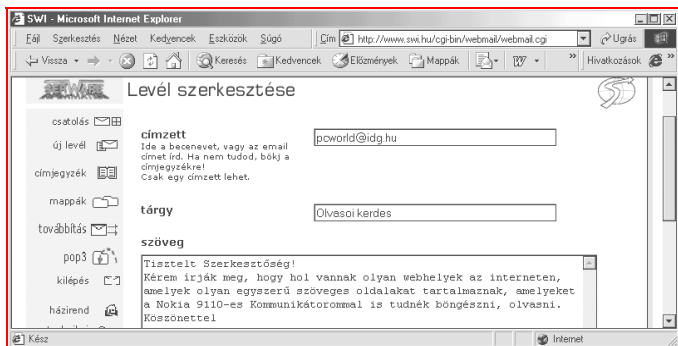
Minden további ingyenes postafiók-szolgáltatás esetében szükségünk van internetkapcsolatra, ami lehet cégeknél, iskoláknál vagy más intézményeknél helyi hálózaton át elérhető internetkapcsolat, vagy internetszolgáltatón keresztül telefonos belépés (*Dial-up kapcsolat*). Mindkét esetben a kapcsolathoz automatikusan kapunk egy e-mailcímet is. Ezen folytatjuk a hivatalos (*és talán ellenőrzött*) levelezésünket.

A magánlevelezéshez, a hírlevelek fogadásához azonban mindenképpen szükséges egy másik e-mailcím, amelynél már az sem fontos, ha nem továbbítható mobiltelefonra vagy személyhívóra. Azonban nem hátrány, ha van ilyen szolgáltatás is, mert a saját hivatalos postafiókunk elérhetetlensége esetén azonnal a rendelkezésünkre áll egy másik, ugyanolyan jó szolgáltatás.

Az ingyenes postafiókoknak kétféle formája létezik, a POP3-mas fiók, amelynek tartalma levelezőprogrammal letölthető, illetve a weblapon megjelenő postafiók, amelynek minden funkciója weblapokon gombokkal vagy hiperhivatkozásokkal érhető el. Mivel ennek használatához folyamatos kapcsolatra van szükség, ezért csak azoknak érdemes ezt a formát használni, akiknél a kapcsolatért nem kell fizetni. Ugyanis a levelek a weblapon jelennek meg, azokra a választ is ott fogalmazzuk meg, és amíg el nem küldjük, addig folyamatos kapcsolatra van szükségünk. Amennyiben ez egyébként is elérhető, akkor százával válogathatunk az ingyenes postafiókok közül (*a listát lásd itt: <http://ma.ini.hu>*).

A weblapokon megjelenő ingyenes postafiók létének magyarázata egyszerű, csak ki kell egyet próbálni, és látni fogjuk, hogy minden egyes funkció kiválasztásához külön weblap jelenik meg, amelyek több-kevesebb reklámot is tartalmaznak. Éppen ezért az ilyen levelezés lassú is egy kicsit, de a helyi számítógépünkön nem marad nyoma, aminek viszont szintén vannak előnyei is.

Egyes postafiók-szolgáltatók pedig elérhetővé teszik a postafiókunkat mind a weblapokon, mind POP3-mas eléréssel keresztül. Ez azért is jó, mert hiába használjuk állandóan a POP3-mas letöltést, ha úgy hozza a munkánk, hogy távolról is el kell érniünk a postafiókunkat, akkor a webes eléréshez csak egy internetre csatlakoztatott webböngészővel ellátott számítógép kell. Ilyen pedig már egyre több helyen van, ráadásul az internet kávézóknak is elvégezhetjük a leveleink megválaszolását. Ilyen helységek pedig már Magyarországon is egyre több helyen jelennek meg, ráadásul egyre elérhetőbb áron.



3. ábra. Ingyenes postafiók webes és POP3-mas eléréssel, továbbküldéssel

Regisztráció a keresőszervereknél

Általában amikor keresünk valamit az interneten, de nem tudjuk a webhely címét, akkor felkeresünk egy keresőszervert, és az ott megadott kulcsszavak alapján kérünk címeket. Mi azonban most a másik oldalon állunk, és azt szeretnénk elérni, hogy bármit keresnek a felhasználók a mi témáinkkal kapcsolatban, a keresőszerver a mi címünket is listázza ki, lehetőleg a lista elején.

Ehhez viszont két dolgot kell megtennünk. Egyrészt a weblapjainkban el kell helyezni olyan mezőket, amelyek segítik a keresőszervert a számunkra kedvező döntés meghozatalában. A másik, hogy tudatnunk kell a szerverrel, hogy hol vannak a weblapjaink.

Teendőink a weblapjainkkal

A keresőszerverek az általuk ismert címeket időről-időre végignézik, a benne lévő szöveges információkat kiolvassák, és adatbázisaikban eltárolják azokat. A többségében képeket tartalmazó oldalaknál viszont a képek sűgőfeliratát (*Alt-mező tartalmát*) olvassák ki, ezért fontos azok megadása is.

Elsődlegesen azonban a weblapban megbújó *META-mezőket* olvassa ki a szerver, ezért fontos, hogy azokban minél inkább hasznos kulcsszavakat helyezzünk el. Lássuk a tényleges teendőinket.

- * A weblapjainkon lévő képek sokszor szöveget tartalmaznak díszesebb megjelenítésben. Ezek tulajdonságainál az *Alternatív ábrázolás* keretben lévő *Szöveg* mezőben adjuk meg mit tartalmaz a felirat.
- * Nyissuk meg a *Fájl / Lap tulajdonságait*, és az *Egyéni* lapon a *Felhasználói változóknál* adjunk értéket a következő változóknak:

Author: Ide írjuk a nevünket.

Description: A weblap tartalmának rövid leírása. Alapértelmezésben ez jelenik meg a keresőben. Ha nincs ilyen mező, akkor a weblap elejétől kezdődően bizonyos mennyiségű szöveget kiolvass a keresőszerver, és azt jeleníti meg.

Keywords: Azok a kulcsszavak, amelyeket elsődlegesen figyelembe vesz a keresőszerver a találatok megjelenítésekor. Itt olyan szavakat is szerepeltessünk, amelyek a weblapon nem szerepelnek, de fontosak.

Language: Ha az oldal nyelve magyar, akkor pl.: "*hungarian, hu, magyar*".

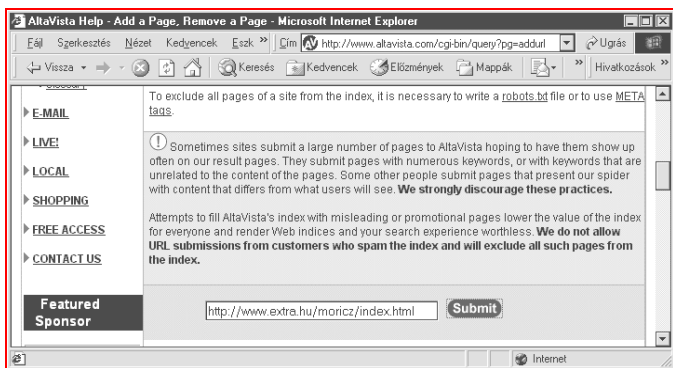
Robots: Ha a tartalma "**All**" vagy "**index, follow**", akkor a weblapon lévő helyi hiperhivatkozásokat is felkeresi és indexeli a keresőszerver.

Teendőink a keresőszervereknél

Általánosságban igaz az, hogy a keresőszerverek azokat az oldalakat ismerik, azokat adják ki találatként, amelyek címét már valaki hozzáadta az adatbázisukhoz. Az már más kérdés, hogy a szerverek maguktól is keresnek-e újabb címeket, és ha igen, akkor hogyan.

Nekünk az a legfontosabb teendőnk, hogy az oldalaink teljes címét megadjuk a keresőszervernek. Fontos azonban, hogy ez a fájl tartalmazzon továbbmutató hiperhivatkozásokat, és a "**robots (all)**" **META-tagot**. Ha ez nincs benne, akkor viszont az összes weblapunk címét egyesével hozzá kellene adnunk az összes keresőszerver adatbázisához.

Keressünk fel egy ismert keresőszervert, például az *AltaVistát*, és keressük meg a nyitólapján az "**Add URL**" hiperhivatkozást. Ha megtaláltuk, akkor kattintsunk rá, és a megjelenő weblapon találunk egy űrlapmezőt, ahová beírhatjuk a nyitólapunk teljes címét. A **Submit** gombbal küldjük el a kérésünket, és pár nap múlva nézzük meg, hogy a keresésnél megjelenik-e a mi honlapunkra mutató hiperhivatkozás.



4. ábra. A honlapunk címét adjuk meg a keresőszervernek

Nem árt ha tudjuk, hogy például a fenti cím hozzáadása úgy is lehetséges lenne, ha készítenénk egy hiperhivatkozást a következő címhez:

<http://add-url.altavista.digital.com/cgi-bin/newurl?q=http%3A%2F%2Fwww.extra.hu%2Fmoricz%2Findex.html>, ahol pl. a "%2F" a perjel kódolt alakja.

Kiegészítő szolgáltatások

A weblapjaink elkészülte után, amikor azokat regisztráltuk a keresőknél is, már nincs más dolgunk, mint ölbe tett kézzel várni az e-maileket, vagy a közvetlen megkereséseket. Vagy mégsem? Tehetünk valamit azért, hogy a weben böngésző felhasználó azonnal kapcsolatba kerüljön velünk, esetleg névtelenül is? Netán van-e mód arra, hogy folyamatos tájékoztatást küldjünk a felhasználóknak, amelyből előbb-utóbb vásárlók, üzleti partnerek is lehetnek. Ezekre kapunk választ az alábbiakban.

Kölcsönös reklámozás

A weblapjaink mindaddig nem érnek semmit, amíg azt valaki nem keresi tudatosan, például a keresőszoftvereken keresztül, vagy az általunk megadott cím alapján. Azonban nem mondhatjuk meg mindenkinek, hogy hol a weblapunk, és az keressék fel, mert a reklámozás eme módja nagyon drága lenne.

Használjuk természetesen minden általunk kiadott nyomtatványon a webcímünket, e-mailcímünket, hogy minél több emberhez eljusson a hírünk, de még ez is kevés. Ha azonban csatlakozunk ingyenesen egy kölcsönös reklámozó biztositó szolgáltatáshoz, akkor úgy juthatunk nagyobb látogatottsághoz, hogy azért nem is kell fizetnünk.

Már több ilyen szolgáltatás is működik, amelyek közül a HLE a legismertebb, így most azt mutatjuk be. A szolgáltatás lényege az, hogy felkeresünk egy webhelyet, ahol megadjuk a szükséges adatainkat. Ezután elküldjük a saját csíkhirdetésünket, majd megkapjuk azt a HTML-fájlrészt, amelyet nekünk is változtatlanul be kell illesztenünk a weblapjainkba, lehetőleg minél többbe.

Minél többször jelenítik meg a mi oldalainkat a felhasználók, annál nagyobb lesz a kreditünk (*pontszámunk*), és annál többször megjelenik a mi hirdetésünk is valakinek az oldalán, miközben azt valaki más nézegeti éppen. Így a mi hirdetésünkre is kattinthat valaki, aki már azzal növeli a pontszámunkat, hogy megnézi az oldalunkat, mert azzal lekéri a mi oldalunkon megjelenő hirdetési csíkot is.

A szolgáltatás igénybevételéhez először készítsük el a hirdetési csíkkunkat, aminek mérete kötött, 408x60 képpont. A teljes méret 468x60 képpont, de bal oldalon a HLE (*Hungarian Link Exchange*) saját logója jelenik meg, ami 60x60-as méretű. Így előfordulhat, hogy máshol teljes méretű csíkhirdetést kérnek. A kép lehet egyszerű *GIF-fájl*, de érdekesebb akkor már használni egy *GIF Animator* programot, amellyel mozgóképes hirdetést készíthetünk.

Amikor elkészült a kép, tudjuk a webcímünket is, úgy látogassunk el a <http://hle.isys.hu> címre, ahol a **Belépés** címre kattintva kapjuk az alábbi űrlapot. Itt adjuk meg a legfontosabb adatainkat. Az e-mailcímünk az értesítéshez kell, illetve a regisztrációs számunkat is így kapjuk meg. A lap webcíme pedig ahhoz kell, hogy a hirdetésünkre kattintva ezt a címet adja vissza a szerver.

The screenshot shows a registration form in a Microsoft Internet Explorer browser window. The browser title is 'Hungarian Link Exchange | Jelentkezés - Microsoft Internet Explorer'. The address bar shows 'http://hle.isys.hu/hle_register_h.htm'. The form is titled 'Elérhetőségek:' and contains the following fields:

- Vezetéknév:
- Keresztnév:
- Cég (opcionális):
- E-mail:

Below this section is 'A web-oldal adatai:' with the following fields:

- A lap címe:
- A lap neve:
- A lap rövid ismertetése:

5. ábra. Regisztráció a linkcseréhez a HLE weblapjain

Már csak a hirdetésünk hiányzik, amelyet viszont el kell helyeznünk valahol a webhelyünkön a saját mappánkban. Ezt is a weblapjainkhoz hasonlóan FTP-vel töltjük fel. Utána írjuk be a címünket a webböngésző "Cím"-sorába, és azt egészítjük ki a kép pontos nevével.

Legyenek például a www.nexus.hu webhelyen egy **petrozs** almappában a felhasználó weblapjai és a **logopzs.gif** fájl, ami a csíkhirdetése. Akkor ez a felhasználó beírhatja a webböngészőjébe az alábbi címet:

<http://www.nexus.hu/petrozs/logopzs.gif>

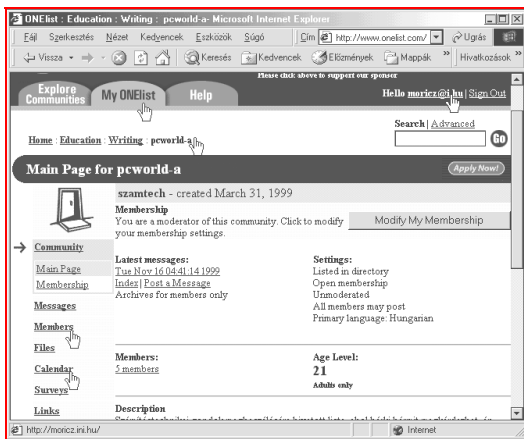
amire megjelenik a kép a webböngészőben. Ha mégsem jelenne meg, akkor valamit elhibáztunk. Gyakori hiba szokott lenni, hogy a fájlnevében vagy nagybetűket, vagy magyar ékezetes betűket használunk. Az előbbi nem baj, de akkor hivatkozni is úgy kell rá. A HLE regisztrációnál ezt a címet kell majd megadnunk. Utána megkapjuk e-mailben a HTML-kódrészletet, amelyet a weblapunkba be kell ágyazni, hogy a hirdetés megjelenhessen rajta (*hasonlóan a számlálóhoz*).

Saját levelezőlista felállítása

A kezdő lépések megtételénél bizonyára sokan feliratkoztak már egy-egy levelező listára, hírlevélre, amelyből aztán folyamatosan információhoz jutnak. A levelező listákhoz hozzá is lehet szólni, kérdezhetünk, válaszolnak is rá, így olyan kérdéseinkre is választ kaphatunk, amelyet a környezetünkben nem tudnának megválaszolni.

Készíthetünk azonban ingyen mi is ilyen levelező listát, amely akár a baráti társaság tagjai közötti összetartó kapocs szerepét is betöltheti. Használhatjuk például termékünk, szolgáltatásunk hirdetésére, újdonságok bejelentésére. Nyújthatunk ezen keresztül folyamatos technikai tanácsadást, amelyet mindenki szívesen fogad, ha azok száma nem emelkedik a zaklató reklámok szintjére.

A felhasználók egyszerű e-mailküldéssel feliratkozhatnak a listára, és ugyanilyen egyszerűen le is mondhatják azt. Erről persze az első invitáló levélben tájékoztatni kell az érdeklődőket, így azt sokan fogják szívesen fogadni. Számos webhelyen kínálnak ilyen szolgáltatást, ezért igyekeztem olyan választani, amelyiknél egyszerű és átlátható a kezelés, és nem kell sok felesleges angol nyelvű szöveg közül kihámozni a lényegét. Ezért most lássuk, mi is a teendőnk a **neve@onelist.com** levelező listánál.



6. ábra. Lehetőségek egy levelező lista beállítására (neve@onelist.com)

Először keressük fel a **www.onelist.com** webcímet. A weblapon három fül emelkedik ki. Itt egyrészt az "**Explore Communities**" fülre kattintva megtekinthetjük mások listáit és csatlakozhatunk hozzájuk (*feliratkozhatunk*). Most azonban válasszuk inkább a "**My ONelist**" fület, ahol létrehozhatjuk a saját listánkat. Legközelebb ugyanitt kell majd belépni is.

A többoldalas regisztráció elvégzése után kapjuk az előző ábrán látható weblapot, ahol a bal oldalon sokféle beállítást végezhetünk el. A beállításokat csak egyszer kell elvégezni, később esetleg a színvonal emelése érdekében kell erre a weblapra ellátogatnunk.

Készítsünk még kapcsolaton kívül egy-egy szövegfájlt, amelyeket fel fogunk tölteni, és a felhasználók a feliratkozáskor, lemondáskor vagy más hasonló események során kapnak kézhez. Ezekben a fájlokban leírhatjuk részletesen (*magyarul*), hogy mire szolgál a lista, mit tehetnek a felhasználók, hogyan kell lemondani, átjelentkezni más felhasználói névre, és egyéb fontos információkat. Ezeket feltölteni a **Files** hiperhivatkozásra kapott weblapon lehet.

A **Links** weblapnál a lista életében fontos internetes címeket gyűjthetjük össze, de ennek igazából akkor van jelentősége, ha valaki a weblapokon keresztül olvassa a leveleket, mert erre is lehetőség van. A naptárnál (*Calendar*) megadhatunk fontos dátumokat, amelyeknél automatikus értesítést küld a listakiszolgáló gép. Mindezek azonban csupán kiegészítők. A létrehozást követően két dolgot tehetünk. Ha a kezünkben van egy halom e-mailcím, akkor azokat egy űrlapon beírjuk (*vágólapon keresztül bemásoljuk*), így a feliratkozásra az illető személyeknek már nincs gondjuk, csak a kapott levelet kell változtatás nélkül visszaküldeni (*Reply*).

A másik módszer, hogy közzétesszük a címet, és mindenki önkéntes alapon feliratkozik a listánkra. Ezért az alábbi címek a legfontosabbak, például egy "**listanev**" nevű lista esetében:

Feliratkozás: **listanev-subscribe@onelist.com**
Lemondás: **listanev-unsubscribe@onelist.com**
Levél a listavezetőnek: **listanev-owner@onelist.com**
Levél küldése a listára: **listanev@onelist.com**

Amennyiben van egy másik e-mailcímünk is, úgy arról a címről végezzük el az összes műveletet értelemszerű sorrendben úgy, hogy naponta csak egy levelet küldünk el, mert a feldolgozásra is kell hagyni egy kis időt. A listára írt levelet minden listatag megkapja, így egy kérdés esetén több válasz is befuthat a címzetthez vagy a listára, ami esetleg megbeszélésekre is lehetőséget ad.

Kiegészítő programok beszerzése

Az egyszerűbb weblapjaink elkészítéséhez többségében elegendők a Windows 98 adta programok, de ha mást is szeretnénk kipróbálni, akkor érdemes felkeresni egy-két Shareware bázist, ahol százával található a különféle Shareware és Freeware programok. Ezekkel lehet, hogy olyan weblapokat, képeket is tudunk készíteni, amiről nem is álmotunk volna.

Segítségül szolgálhatnak például a PC World CD-ROM-mellékletein megjelenő programok is, amelyek megkímélnek bennünket a letöltés fáradalmaitól és költségeitől. Ha az interneten keresgélünk akkor íme egy-két cím:

- * "<http://weblabor.externet.hu/>": Címgyűjtemény leírásokkal, szavazatokkal.
- * "<http://www.hirnet.com/download/>": Magyar nyelvű leírások a programokhoz, kiegészítve mások véleményével, fórumokkal.

Kérdőív elhelyezése a weblapon

Kérdőív vagy vendégkönyv? Mindkét szolgáltatás hasonló, és mindkettőnél egy űrlapot kell elhelyezni az egyik weblapunkon. A weblapunkat megtekintő felhasználó űrlapon beírt véleménye, megjegyzése a vendégkönyv esetén megjelenik a weblapunkon. Ha űrlapot helyezünk el, akkor megválogathatjuk a kérdéseket, mire várunk választ, és a látogató akár névtelenül is elküldheti a beírt adatokat, mert a kiszolgáló gondoskodik arról, hogy azokat mi elektronikus levélben megkapjuk.

Mielőtt választanánk, érdemes megnézni egy-két vendégkönyvet mások weblapjain. A kérdőív elhelyezésére akkor van szükségünk, amikor a látogatóktól valamilyen információkat akarunk begyűjteni. Ha a kérdésekre egy GYIK listában (*Gyakran Ismételt Kérdések*) akarunk válaszolni a felhasználóknak, akkor névtelenül is elküldhetik kérdéseiket. Ha konkrét egyéni kérdésük van, és mi arra szívesen válaszolunk (*például a termékünkkel kapcsolatos*), akkor a felhasználó e-mailcímét is kérjük el. Bár ebben az esetben elég egy hiperhivatkozást elhelyezni a lap alján, amely az e-mailcímünkre mutat. Ezért inkább a névtelen levélírókat ösztönözhetjük így, hogy kérdéseiket feltegyék, és arra a weblapon válaszolunk nekik. (*Ehhez ki kell bővítenünk a weblapunkat a feltett kérdéssel és a rá adott válasszal.*)

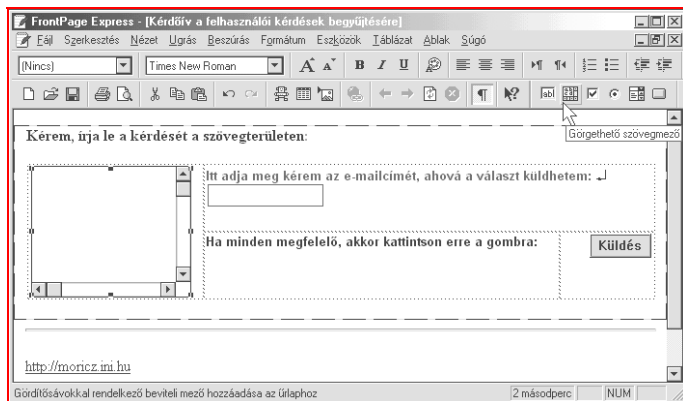
A módszer előnye, hogy a beírt adatokat egy kiszolgálón futó program az - *űrlapon egy rejtett űrlapmezőben megadott* - e-mailcímünkre elküldi, amelyet utána nekünk kell kielemezni. Az űrlapot akár a *FrontPage Express* programmal is elkészíthetjük. Az alábbiakban azt mutatjuk be, hogy az SWI

szerverén regisztrált ingyenes webhely gazdája hogyan helyezhet el űrlapot a weblapjain. (A www.fw.hu webhelyen korlátlan méretű webhelyet foglalhatunk, és tetszőleges számú helyre továbbíthatjuk a leveleinket. A postafiókunkat pedig POP3-mas levelező programmal is elérhetjük. Már szinte Kánaán...:-))

Először készítsük el az űrlapot, majd állítsuk be a levelező programunkat, hogy az le tudja tölteni az **SWI-hez** érkező leveleinket. Előre tervezzük meg a szükséges adatokat (*név, jelszó*), amelyeket csak akkor kell módosítanunk, ha az a név már foglalt. Ezután regisztráljunk egy ingyenes webhelyet magunknak az **SWI-nél**, majd **FTP-vel** másoljuk fel az újonnan létrehozott könyvtárunkba az űrlapot tartalmazó weblapot. (*Régen SWI ma FW.hu !!!*)

Ha jól csinálunk mindent, akkor a feltöltést követően az **Alt+Tab-bal** átléphetünk a webböngészőbe, ahová beírva a webcímünket (*esetleg a weblap nevével kiegészítve*), az űrlap fog megjelenni. Ide gyorsan írjunk be egy-egy szót minden mezőbe, majd küldjük el.

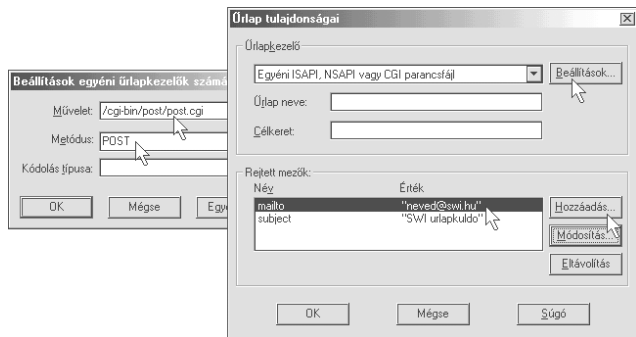
Ezután töltjük le a leveleinket a levelező programunkkal, mert az űrlapot már el is postázta nekünk a szerver. A levél letöltését követően azonnal bonthatjuk is a kapcsolatot, ha szükséges. A művelet pár perc alatt elvégezhető, így még napközben sem kerül sokba a próba, de előre el kell tervezni, mit fogunk csinálni. Most először hozzuk létre a weblapot. Ha még nincs foglalt helyünk az **SWI-nél**, akkor ezt nevezzük ideiglenesen **"index.html"-nek**.



7. ábra. Űrlap készítése a weblapunkon egyszerű űrlapelemekkel

Az űrlap elkészítéséhez kattintsunk az eszköztáron az ábrán jelzett gombra a szöveg beírásához, majd helyezzünk el ugyanitt egy szövegmezőt az e-mailcímhez, és egy **Küldés** gombot. Az űrlap elemeit elhelyezhetjük egy táblázatban is, a rendezettebb kép kialakításához. Most jön azonban a lényeg:

Kattintsunk a jobb gombbal az űrlap területén belül (*a szaggatott vonalakon belüli részen*), és a helyi menüből válasszuk ki az **Űrlap tulajdonságait**. Ezt mutatja a következő ábra is.



8. ábra. Az űrlap küldéshez szükséges tulajdonságai

1. Kattintsunk a **Beállítások...** gombra, és a megjelenő párbeszédablakban írjuk be a **Művelet** mezőbe: "/cgi-bin/post/post.cgi", a **Metódusnál** pedig válasszuk a **POST** elemet, majd válasszuk az **OK-t**.
2. A **Rejtett mezők** területen válasszuk a **Hozzáadás...** gombot, és hozzunk létre két rejtett mezőt. Mindkettő neve kötött, de a tartalmát természetesen mi választjuk meg.

A **név "mailto"**, az **érték** az e-mailcímünk, ahová az űrlapot a kiszolgáló postázza (*tetszőleges cím lehet, de csak egy darab*). A másik rejtett mező pedig a **"subject"**, amelynek tartalma pedig annak az e-mailnek a tárgya, amely az űrlapot tartalmazza. Ezt úgy válasszuk meg, hogy például az *Outlook Express Postabontó szabályaival* fel tudjuk dolgozni.

Más webhelyen nem használható ez az űrlap, nem írhatunk be a CGI programhoz teljes elérési utat, ezért kell az **SWI-nél** regisztrálnunk webhelyet. (*Ugyanez érvényes más helyen lévő szolgáltatásra is!*) A postázási e-mailcím és a tárgy viszont bármi lehet, illetve bármennyi mező lehet az űrlapon.

Ötletes megoldások PC-re

Őnök kérdeznek - mi válaszolunk

Ha valamilyen problémájuk adódik a számítógépük használata során, akkor nyugodtan írjanak egy e-mailt a pcworldtippek@idg.hu címre, és mi hamarosan válaszolunk.

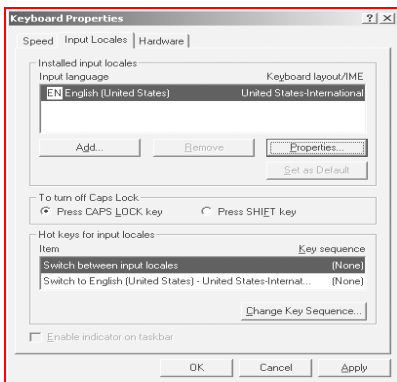
Nagyon sok levelet kaptunk a decemberi szám megjelenése után a Windows 2000-rel kapcsolatban. A legtöbb probléma abból adódott, hogy sokan nem olvasták el, vagy nem fogadták meg az előszóban leírtakat, és az élesben használt számítógépükre telepítették a Windows 2000 béta változatát. A gond az, hogy ez egy operációs rendszer, amelyet arra fejlesztettek ki, hogy egyedül fusson a számítógépen. Ezért nem is várható el tőle, hogy tekintettel legyen más telepített rendszerre, hiszen joggal "gondolhatja" azt a program, hogy az a dolga, hogy frissítse az előző változatok egyikét.

Így aztán nehéz helyzetbe kerültek azok a felhasználók, akik a napi használatú rendszerükre telepítették ezt a béta programot. A program azért béta változatú, mert még nem végleges termék, ezért is ingyenes. Vannak benne hibák, de többségében jól működik, az átlagos felhasználó igényeinek megfelel. Átlagos felhasználás mellett talán nem is omlik össze, így akár folyamatos használatra is telepíthetjük. Azonban azt ne felejtjük el, hogy az a célunk a béta program telepítésével, hogy megismerjük, kitapasztaljuk, megtanuljuk a kezelését, hogy mire megérkezik a végleges honosított kereskedelmi változat, addigra az abban rejlő lehetőségeket a lehető legjobban ki tudjuk használni.

"Sikerült telepíteni a Windows 2000-et, ami nagyon szuper, de nem tudok ékezeteket előszedni. A Telepítési útmutatóban azt láttam, hogy a Sajátgép neve például Kulcsfigurás meghajtók (persze ékezetekkel)."

Sajnos a Windows 2000 Professional jelenlegi amerikai béta változata nem tartalmazott magyar billentyűzet-meghajtót, ezért a napi használatot ez a hiányosság erősen korlátozza. Azonban két lehetőség is van arra, hogy ékezetes karaktereket csaljunk elő.

Az egyik a legegyszerűbb, legősibb módszer, hogy az **Alt+kód** beírásával írjuk be az ékezetes karaktereket. Ezt csak korlátozott számú bevétel esetén javaslom. Ehhez nyomja le a bal oldali **Alt** billentyűt, tartsa lenyomva, és írja be az ékezetes betű ANSI-kódját a jobb oldali számbillentyűzeten, majd ezután engedje fel az **Alt** billentyűt. (Például: 130-é; 160-á, 161-í stb.)



9. ábra: A billentyűzet tulajdonságai

A másik módszer is a Windows 3.1 változat óta feledésbe merült, a *repülő ékezetek* használata. Ehhez a billentyűzet tulajdonságainál módosítsuk az angol nyelvhez telepített elrendezést **US International**-re. Itt előbb kell beírni az ékezetet, amit az aposztróf ('), az idézőjel ("), a hullámjel (~) és a kalapjel (^) szimbolizál, majd ezután azt az alapbetűt, amelyikre az ékezetet fel akarjuk "repíteni". Ez egyébként minden Windows-változatban megtalálható.

"A régi programjaim a másik merevlemezemen vannak telepítve (Windows 98 alatt). Át lehetne másolni a Windows 2000 alá a programokat újratelepítések sora nélkül?"

Az egyszerűség kedvéért készültek olyan programok is régebben, amelyeket csak *"felmásolni"* kellett a merevlemezre, vagy netán CD-ROM-ról közvetlenül lehetett futtatni. Azonban a nagyobb programokat régebben is telepíteni kellett, mert az nem jelent egyet a *"felmásolással"*. A telepítés során a Telepítő a program egyes fájljait felmásolja egy megadott mappába (alkönyvtárba), míg másokat a Windows "SYSTEM" mappájába másol. Ezután bejegyzéseket készít a Regisztrációs adatbázisba (régebben az *INI*-fájlokba), mert azok nélkül nem működne megfelelően a program.

Ha egyszerűen a "Program Files" mappából átmásoljuk a programokat, akkor a másik két fontos komponens hiányozni fog. Azok nélkül pedig nem fog működni a program.

"A Windows 2000-nél kötelező-e az NTFS fájlrendszert használni?"

Nem, nem kötelező, használhat FAT16 és FAT32 fájlrendszert is, de akkor az NT rendszer sok-sok hasznos szolgáltatásáról mondhat le. Így például nem szabályozhatja a mappákhoz és a fájlokhoz való hozzáférést jogosultságokkal, csak az egész meghajtóra nézve korlátozhatja a hozzáférést. Az NTFS meghajtókon beállítható tulajdonság a tömörítés, mind fájlokra, mind mappákra, de az egész meghajtóra is megadható, akár utólag is. Lásd még a decemberi PC World 94. oldalától a részletes ismertetőt.

"Hogyan tud egy hálózati számítógép, amely egy szerveren keresztül (ISDN vonalon) csatlakozik az internethez, egy olyan géppel kapcsolatot létesíteni, melyben egy belső modem van, rá van kötve a telefonhálózatra, de nincs hozzá internet-előfizetés? (Természetesen az internet-előfizetésen kívül.)"

Tehát van egy számítógép, hálózatban, és az internetet is eléri. Van egy másik számítógép, amiben van modem, telefonvonallal, tehát tud csatlakozni bárhová, csak nem az internetre. És ráadásul ez a munkahelyi gép érje el a feltételezhetően otthoni gépet. Ez csak akkor lehetséges, ha a munkahelyi gép modemmel felhívja az otthonit, a Hyper Terminal programmal vagy egy telefonos hálózati kapcsolattal. Ez utóbbi jobb, mert nem kell, hogy otthon legyen valaki, lehet távolról is kezelni az otthoni gépet, fájlokat letölteni stb. Gondolom ez a cél.

A hívás történhet mobiltelefonnal is, pl. Nokia 5110, 6110, 6150 stb. adatkábellel, Nokia Data Suite 2.0-val, telefonos hálózati kapcsolattal a mobilon keresztül. Hívhatja Nokia 9110-es kommunikátorral is, mert az is tud terminálkapcsolatot létesíteni (ez utóbbi a PC Windows 95/98 Hyper Terminal programjával tud szöveges eszmeccserét folytatni).

Ezekre persze akkor kerülhet sor, ha anyagilag megéri, és ha nem bonthatja meg a munkahelyi gépét, hogy abba egy külön modemet tegyen. Vihet magával viszont egy külső PnP modemet, mert az Windows 98 alatt is telepíthető, esetleg CD nélkül is települhet, és azon keresztül fel tudja hívni az otthoni gépet, ha van telefonvonala.

"A decemberi számban található CD-ről otthon telepítettem a Windows 2000-t. Mielőtt egy pár, számomra nagyon fontos kérdést feltennék, csak röviden a véleményem. Nekem a lélegzetem is elállt, hogy végre a Microsoft is tudott valami olyat csinálni, amire már nagyon régen vártam. Én kb. egy éve használtam Linuxot, és tetszett a stabilitása, a megnyugtató biztonsága. Csak sajnós nem tudtam a munkámhoz használni, mert kicsi az elterjedtsége, ezért hamarosan vissza kellett térnem a jó öreg Windows 98-hoz. De most, hogy végre itt a Windows 2000, egy olyan operációs rendszert látok benne, ami egyesíti mindazt, ami a Linuxban és a Windows 98-ban tetszett. És ráadásul ténylegesen használható operációs rendszer! Akkor most egy nagyon fontos kérdés.

Mikorra várható a magyar verzió, és ha megjelenik, akkor rá lehet-e a jelenlegi bétára telepíteni úgy, hogy minden adat, beállítás, felhasználók, jogosultságok megmaradjanak."

Nem árulok el titkot, ha azt mondom, hogy általában a Microsoft programok magyar változata az amerikai változat elkészülte után 3 hónappal jelenik meg. Ugyanis meg kell várni a végleges amerikai változat elkészültét, és azt lehet honosítani minden nyelvre. Így ezt a dátumot Ön is kiderítheti, ha olvassa a hírleveleket, illetve a hírszolgáltatással foglalkozó weblapokat.

Azonban semmilyen programot nem lehet biztonságosan bétára telepíteni, legfőképpen nem azonos terméket. Így ugyanis a szoftver hibáit is örökölné az új rendszer, ami rontaná a megbízható működést.

"A gyökérkönyvtárban van egy pagefile.sys nevű fájl, ami több mint 50 MB. Szükségem van nekem erre?"

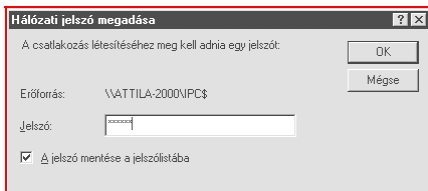
Igen. A `pagefile.sys` más néven cserefájl (*swap file*). Amikor a memória nem elég a Windows futásakor, akkor oda írja ki a felesleges részeket. Ha sok programot indít el, akkor annak mérete egyre nagyobb lesz. Az 50 MB-ból arra következtetek, hogy 32 MB RAM van a gépében.

A Windows 2000-nek ez nem valami sok, így a cserefájl mérete egyre nagyobb lesz. Azonban ezek mérete sem nőhet az égig, mert a programok kisebb-nagyobb része mindenképpen bennmarad a memóriában, így előbb-utóbb az mindenképpen betelik. Ilyenkor szokott a betűkészlet "elszállni", és a párbeszédablakokban az addigi betűk helyett a 10 pt-os félkövér System betűtípussal ír ki mindent a Windows. Ez egyrészt csúnya, másrészt használhatatlan. Ilyenkor szépen sorjában minden programot be kell csukni, és újra kell indítani a rendszert. Legközelebb pedig nem szabad annyi programot egyszerre elindítani ilyen kevés fizikai memória esetén.

"Két gépet kötöttem össze hálózatba. Az egyikén Windows 2000, a másikon Windows 98 van. A Win2000-es látja a Win98-as megosztott mappáit, és a gépet tallózni is tudom a Win2000-esről. Azonban a Win98-as géppel látom ugyan, hogy ott van a Win2000-es gép, de amikor kiválasztom, jelszót kér."

Hozzon létre a Windows 2000-es gépen egy olyan nevű felhasználót, mint amilyen néven belépett a Windows 95/98-ba a rendszere indulásakor. Ennek adjon jelszót, és engedélyezze bizonyos osztott erőforrásokhoz való hozzáférést. Próbaképpen lépjen ki a Windows 2000-es gépen, és jelentkezzen be ezen az új felhasználói néven, és azt fogja látni a meghajtóiból, amit majd a Windows 95/98-as gép is látni fog.

Ha minden rendben, akkor átjelentkezhet. Most a Windows 95/98-as gépen jelenítse meg a Windows 2000-es gépet a Hálózatok mappában, és megjelenik az alábbi ábrán is látható jelszókérő ablak. Itt írja be a jelszót. Ha nem adott meg jelszót a Win2000 gépen a felhasználó létrehozásakor, akkor ez el is marad. Természetesen csak az osztott erőforrásokat fogja látni és használni, és csak azokkal a jogokkal, amit engedélyezett a Windows 2000-es gépen.



10. ábra: Beléptető párbeszédablak a Windows 95/98-as gépen

"A CD-ről telepítettem a Windows 2000-ret, ami nem igazán nyerte meg a tetszésem, és hogy lehetne ezt maradandó károsodás nélkül letörölni."

Mivel nem írt meg semmit a meghajtóiról, az egyéb hardver- és szoftverkörnyezetéről, ezért csak általános tanácsot adhatok. Bizonyára van egy Windows 95/98-as indítólemeze, vagy DOS-os rendszerlemeze. Indítson erről egy rendszert, majd indítsa el a lemezen lévő FDISK.COM programot. Jól nézze meg (*a 4. mentőponttal*), hogy melyik partícióra telepítette a Windows 2000-et, és azt törölje le. Utána indítson ismét a flopilemezejről, és a FORMAT C: /U /S paranccsal formázza le meghajtóját. Természetesen, ha nem a C: meghajtón volt, akkor ne azt formázza le!

"Nekem Nokia 5110-esem van Pannon Praktikummal. Az érdekelne, hogy az adatkábel kb. mennyibe kerül, és 5110-eshez érdemes-e megvenni."

Az adatkábelt külön is lehet kapni 6-9 ezer forintért, de azt magában legfeljebb az internetről letölthető Shareware programokkal tudja használni, például egyéni operátorlogó feltöltésére. Ha azonban a mobilszolgáltatók irodáiban veszi meg a Nokia Data Suite csomagot (kb. 30'000 Ft), akkor a kábelen kívül kap egy programot is hozzá. Ezt ha telepíti, akkor a számítógépéről küldhet, fogadhat SMS-t, használhat olyan operátorlogó szerkesztő programokat, amelyek csak a Nokia Data Suite programmal együtt működnek.

Továbbá, ha áttér majd a havidíjas Pannon előfizetésre, akkor küldhet és fogadhat faxot (*PannonFax előfizetéssel*) az asztali számítógépéről is, csatlakozhat mobiltelefonon keresztül az internetre, akár egy rövid webböngészésre, akár az elektronikus leveleinek letöltése miatt (*PannonData előfizetéssel, de csak 9600 Baudon*). E két utóbbi havidíja összesen csak egyezer forint.



11. ábra: Az adatkábel, a szoftver és a Nokia 5110-es telefon

E szolgáltatásoknak főként akkor látja majd hasznát, ha ön például városi ember, de van egy vidéki háza, nyaralója, ahol van egy kiszuperált PC, de nincs és nem is lesz telefonvonal, de gyakran tartózkodik ott, és el szeretné rendezni időnként az elektronikus levelezését. Ilyenkor a mobilja kéznél van, a programot csak egyszer kell telepíteni erre a gépre is, és csak a kábelt kell pluszban vinnie magával. Itt csatlakoztatja a kábelt a géphez és a telefonhoz, és már csatlakozhat is az internetre, a postafiókjához, de akár az otthoni gépéhez is.

(Lásd még a Mobil kommunikáció sorozat cikkeit a PC World decemberi számától kezdve. Mások véleményét is megismerheti a www.hirnet.com/forum oldalakon található GSM és egyéb fórumokon.)

"Hogyan lehet Nokia 3210-es mobiltelefont és a PC-t összekötni, vagy bármilyen más úton logót tölteni rá?"

Összekötni sehogyan, mert a Nokia 3210-es nem alkalmas adatátvitelre, ezért nincs is csatlakozója, mint például a Nokia 5110, 6110, 6150 típusoknak. Operátorlogót csak SMS-ben lehet fogadni.

Lásd még az interneten: "<http://www.pgsm.hu/online/plusz/oplogo/index.html>". A 9000-889-es számra küldjön egy SMS-t, aminek szövege "LOGO" legyen. Válaszul kap egy Pannon GSM logót. Lásd még a decemberi és januári PC Worldben olvasható idevágó cikkeket.

Egyéni logó esetén szüksége van valakire, aki elküldi önnek SMS-ben a logót, amit PC-n megszerkesztett. Ezt az ismerőse adatkábelen vagy infrás telefontal a számítógépből elküldi SMS-ben önnek.

"Nokia 9110-es kommunikátorom van, PannonFax előfizetéssel. A fax érkezésekor a mobilom ki volt kapcsolva, így az a faxtárba érkezett. Le tudom-e tölteni a faxot a mobilra is, vagy csak vezetékes telefax készülékre?"



12. ábra: Nokia 9110-es kommunikátor (e-mail, fax, Web, terminál, SMS stb.)

Igen. Először engem is gondolkodóba ejtett a probléma, mert nem lehet a Faxtár felhívásakor a beszélgetés közben faxhangot adni a kommunikátorral. Azonban a faxtár felhívása előtt nyomja meg a kommunikátoron a Fax és a Settings gombokat. Itt válassza ki a "Fax call diverting" (*faxhívás átirányítása*) és a "Divert when phone is busy" (*átirányítás, amikor a telefon foglalt*) elemet, ahol kapcsolja ki (Off) az átirányítást.

Ezután hívja fel a Pannon Faxtárt (9400-400), ahol egy gépi hang fogja elmondani a teendőit. Ekkor írja be a telefonszámát (*7 számjegyű*), majd a saját kódját (*ha még nem módosította, akkor 1111**). Ezután az 1-es gombbal léphet az első üzenetre, aminél ne a letöltést válassza, hanem a továbbküldést, ahol természetesen a saját faxszámát adja meg, de "*0620-telszám*" alakban! Ez fontos. Mivel az első küldésnél még foglalt lesz az ön száma ezért pár perc múlva a Faxtár ismételten megkísérli elküldeni a faxot, amit már az ön kommunikátora automatikusan fogadni fog. (*Ezután állítsa vissza a törölt átirányítást!*)

A novemberi Típek és tanácsok füzetben megjelent 3. olvasói kérdéshez küldött választ egy ifjú olvasónk, amit az önök figyelmébe is ajánlok:

"Az én (éppenséggel még elég rövid) pályafutásom alatt szinte mindig régi, lassú (386, 486) gépekkel dolgoztam. Így hát türelmes egyéniség vagyok. Szerintem a számítógép alkalmas Office 97 és Windows 98 (na jó, helyette Windows 95 + IE4, IE5) futtatására. A winchester (320 MB) relatíve nagy (az én 163 megásomhoz képest). A CD-meghajtót egy alkalomra kölcsön lehet kérni. A Windows 95 kb. 80 MB, az Office 97 kb. 120 MB (Word, Excel, PowerPoint és kiegészítők: földi halandónak nem kell több), az IE4 és IE5 kb. 50-80 MB. Ezzel a Windows 95 szinte a Windows 98-cal lesz egyenértékű (tehát Win98-ként tanulható), valamint marad elég hely a valószínűleg nagyméretű háttérfájl számára.

Gyorsítani lehet azzal, hogy a Vezérlőpult / Rendszer / Teljesítmény / Fájlrendszer alatt a gép jellemzői legördülő menüt "Asztali számítógép" helyett "Hálózati kiszolgálóra" állítjuk. Ezen kívül mindenféle animációt ki kell kapcsolni.

Felmerül a kérdés, mi van ha összeomlik a rendszer, és újra kellene telepíteni? Szerintem egy jól működő számítógépnél a rendszer nem omlik össze, ha mindent normálisan használunk, vagy ha nem "szemeteljük" össze mindenféle Shareware-rel és játékkal.

Lassú lesz ez tény, de működik. (Használhatóan lassú: nem sietünk sehová, sajnos a legtöbbször nem is siethet ilyen gép mellett...). Ha ez túl lassú, itt egy alternatíva Windows 3.1 felhasználók számára: a Calmira. Ez tulajdonképpen egy shell program, amit csak simán, telepítés nélkül el kell indítani a Programkezelő futtatás parancsával. (Pl.: C:\Calmira\Calmira.exe) Később be lehet írni a System.ini "shell=" sorába a "progrman.exe" helyére.

Itt jön a csattanó! A Calmira Windows 95-öt varázsol a Windows 3.1-es gépünkbe! Rögtön lesz Asztal, Tárca, Intéző stb. És még valami: a Calmira támogatja a hosszú fájlneveket! Minden, hosszú fájlneveket tartalmazó könyvtárba létrehoz egy "descript.ion" fájlt, és ebben tárolja a neveket. (Célszerű egy külön könyvtárba másolni, és onnan használni.)

A program letölthető a www.calmira.org/downloads/calm302.zip helyről, és mérete 606 kB. Ami az Office-t illeti, a Word 6 és az Office 4.x is nagyon sok lehetőséget biztosít a munkára, valamint az itt tanultakat tökéletesen lehet alkalmazni az Office 97-ben.

Pécs, Juhász Benedek 14 éves általános iskolai tanuló



13. ábra: Képernyőábra a Calmira és a Windows 3.1 együttműködéséről

"Van egy 14'400-as és egy 33'600-as modemem. Hogy tudnám a kettőt összekötni, és így megnövelni az adatátviteli sebességet?"

Csak egyetlen esetben, de ez szerintem nem segít az alapproblémán, az internet lassúságán. Ha van két telefonvonal, és meg tudja oldani, hogy mindkét modemet külön COM-portra telepíti (*külön IRQ-t igényelnek*), és van hozzá két internet előfizetése is, akkor készíthet a Telefonos hálózat mappában egy új csatlakozást. Ennél a Windows 98-ban a Multilink lapon adhatja meg a másik modemet, amelyet használni kíván ehhez a kapcsolathoz.

Ilyenkor a csatlakozást követően a csatlakozási párbeszédablak alsó felén megjelenik egy legördülő lista, amelyben a másik modem neve látható, és mellette egy gomb. Ezen a Felfüggesztés felirat látható, mert éppen a másik kapcsolat felépítésén dolgozik. Ha ez is sikerült, akkor a két kapcsolat által összesen elérhető adatátviteli sebesség olvasható a párbeszédablakban.

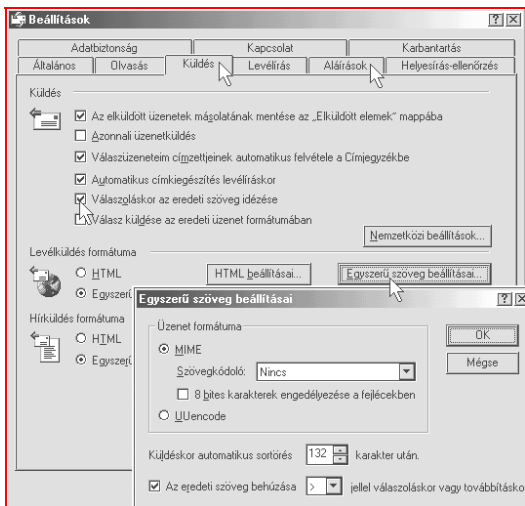
Ez viszont túlságosan nagy költséget jelent, és feltételezem önnek nem ez a célja. Tegye el a 14'400-as modemet, hátha kell az egyik ismerősének. Levelezéshez az is maximálisan megfelel például egy Freemail postafiókhoz.

"Hogyan lehet az Outlook Express (v5.00) rávenni arra, hogy az aláírásknál beállított fájlt a levél végére és ne az elejére rakja?"

Nézőpont kérdése hol a vége. Az én levelemnek fent van az eleje, és az én aláírásonnál van a vége. Ami utána jön az egy idézet, ami a megválaszolt levelet tartalmazza. Csak azért van ott, hogy a címzett azonnal lássa, hogy milyen kérdésre kapta azt a választ, amit éppen elküldtem. Ennek idézését ki is lehet kapcsolni, mert igazából a címzett rendelkezik azzal a levéllel, így elvileg tudja, hogy mire kapta a választ.

Ha úgy akar válaszolni, hogy az idézett részt darabolja fel, és minden egyes rész után beszúrja a válaszát, akkor egyszerűen törölje ki fentről az aláírást, és alul pedig szúrja be a levele végén.

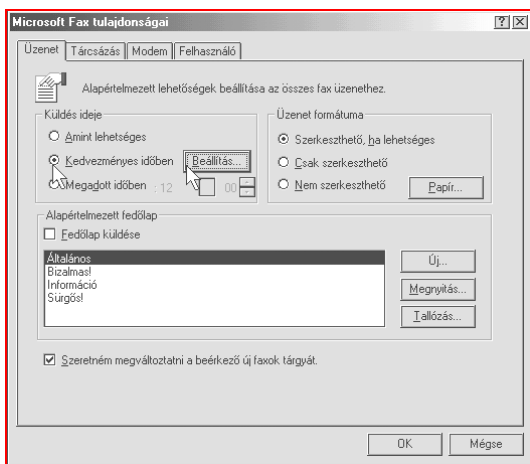
Ha ilyen stílusban szokott levelezni, akkor viszont kapcsolja ki az Outlook Expressben az *Eszközök / Beállítások...* párbeszédablakban az *Aláírásk* lapon az *"Aláírásk hozzáadása minden kimenő üzenethez"* nevű kapcsolómezőt. Érdeemes még a *Küldés* lapon lévő *"Válaszadáskor az eredeti szöveg idézése"* kapcsolómezőt is megnézni, valóban szükséges-e.



14. ábra: Az üzenetküldés beállításai az Outlook Expressben

"Microsoft Wordből nagy mennyiségben szeretnék körfaxot küldeni, de úgy, hogy a faxok küldését csak este 10 óra után kezdje el. Hol kell ezt beállítani?"

A Windows 95/98 használata esetén válassza ki a *Vezérlőpult / Mail és Fax tulajdonságait*, majd a szolgáltatások listájában a *Microsoft Fax tulajdonságait*. Ekkor a következő ábrán látható párbeszédablakot kapja, amelyben a *Küldés idejét* kell beállítania. A beállításokon némi megjelenítési hiba mutatkozik, de ez ne zavarja.



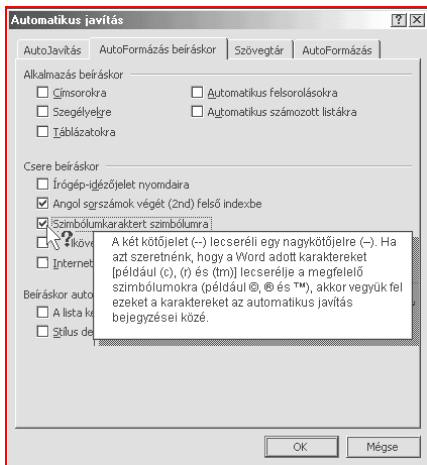
15. ábra: A fax küldésének ideje tetszőlegesen módosítható

Alapértelmezésben az első elem van kiválasztva, mert általában egy faxot azonnal el akarunk küldeni ("Amint lehetséges"). Megadhatunk egy adott időpontot is, de a Beállítás gombra kapott párbeszédablakban egy időszakot is beállíthatunk. Ez abban különbözik az alatta lévőőtől, hogy az csak egy adott időpontban küldi el a faxokat, míg ha az időszakon belül akarunk küldeni, akkor azt azonnal végrehajtja.

Így ha például valakinél nem küldi el a faxokat a Posta program, akkor érdemes megnézni, nem állítottuk-e át egy alkalommal az itteni beállításokat.

"Windows 98-at és Word 97-et használok. Gondolatjelek beírásához az "é" betű alatt lévő elválasztó jelet használom. Beszúrom az első kötőjelet, melléírom az első szót. Amint a szóközöt lenyomom, a jel hosszúra vált. A második kötőjel viszont rövid marad."

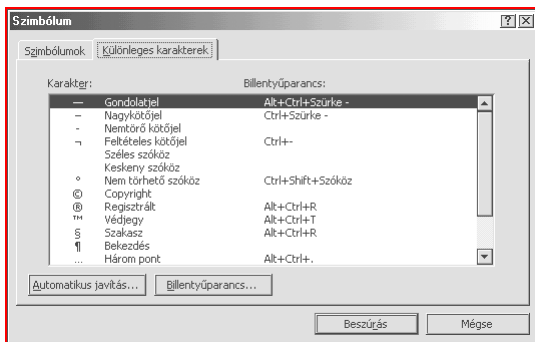
Nyissa ki a Word 97-ben az Eszközök / Automatikus javítás... párbeszédablakot, és válassza annak "AutoFormázás beírásakor" lapját. A szöveg beírásakor a Word az itteni beállításoknak megfelelően végez automatikus javításokat a szövege minden területén.



16. ábra: Egy minta arra, hogyan kérjünk sűgőt a rendszertől

Kattintson a párbeszédablak bal felső sarkában lévő "?"-es gombra, majd a kérdésszerű kapcsolómezőre. Erre megjelenik az ábrán is látható kis helyi sűgő. A rövid sűgővel ellentétben nemcsak a dupla kötőjelet cseréli le gondolatjelre, hanem az egyet is, de nem mindig.

Azonban a gondolatjelet – *mint reméljük itt is látható* – mindkét oldalról szóközzel kell határolni, kivéve – *azt az egy esetet* –, amikor azt vessző követi, mint ebben a mondatban is láthatta. Két megoldás lehetséges. Az egyiknél egy új billentyűparancsot rendel a gondolatjelhez a *Beszűrés / Szimbólum* párbeszédablak *Különleges karakterek* lapján. Válassza ki a megfelelő szimbólumot, és a *Billentyűparancs...* gombra kapott ablakban nyomja le például az *Alt+ó*-t.



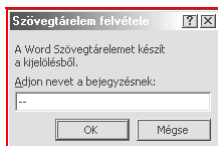
17. ábra: A különleges karakterek billentyűparancsai

A másik egyszerű megoldással két legyet is üt egy csapásra. Ugyanis önnek még arra is oda kell figyelnie, hogy a szöveg tördelésekor ne csússzon át a gondolatjel a következő sorba, vagy ne maradjon egyedül a sor végén. Ezért a gondolatjel és a szó közé egy nem törhető szökőzt is be kell szúrnia (*Ctrl+Shift+ Szökőzzel*). Ezért jobb ha beírja a két gondolatjelet, közé két nem törhető szökőzt, majd ezeket kijelölve és az *Alt+F3*-at megnyomva, felveheti szövegtár-elemnek.

A felvételnél adjon meg egy mínuszjelet, majd törölje ki a kijelölést. Most írjon be egy mínuszjelet (*használja a számbillentyűzetet*), majd nyomja meg az *F3* billentyűt. A Word beírta a négy különleges karaktert.

Most a középen lévő két "nem törhető szökőzt" formázza meg döntöttre, mert a gondolatokat – *mint például ezt is* – célszerű döntött karakterekkel jelezni, mert úgy jobban kiemelkedik a szövegből. Most írja felül az előző szövegtárelemet, és próbálja újra használni.

Látni fogja, hogy a szövegtárba formázott karaktereket is fel lehet venni, így már a szöveg megdöntésére sem kell figyelmet szentelnie.



18. ábra: A különleges karakterek billentyűparancsai

"Újratelepítettem a Windows 98-at, és néhány (elsősorban játék) program indítása után az ún. "kék képernyő", azaz a "végzetes kivétel történt ezen és ezen a címen..." ablak jelenik meg, holott azelőtt ezek problémamentesen futottak. A probléma főleg a 3D-s kártyát igénylő játékoknál jelentkezik. Voodoo2-m van és a /Vezérlőpult/Képernyő/3dfx V2-1000-ra való kattintásnál is fellép a probléma. Mit tanácsoltok? (UI: Ha ez segít valamit: a Tweak It for Voodoo2 program indításánál "out of memory"-ra panaszkodik. Pedig azelőtt ez is ment."

Két ötlet: Elhangzott a varázsige "Tweak It for Voodoo II". Az a gyanúm, hogy sikerült ezzel a Voodoo II lelkivilágába túl mélyen beavatkozni. Remélem nem az történt, amit sejteni vélek, hogy a memória túlhajtásának következtében az egyik RAM IC felmondta a szolgálatot. Én elsőként az alapértelmezett beállításokat állítanám vissza. Ha ez nem segít, akkor arról győződnék meg, hogy a legfrissebb meghajtóprogramok vannak-e telepítve.

Ha ez is stimmel, akkor még utolsó mentsvárként megpróbálnám újratelepíteni az egész rendszert. Ha ez sem segít, akkor félő, hogy fizikailag megsérült a kártya. Remélem nem ez történt. (Samu József, PC World Tesztlabor)

"Van egy régebbi Pentium alaplapon, amely fogadni tud 75-200 MHz-ig. Ezen az alaplapon van egy furcsa, fehér csatlakozó, amire a leírás annyit mond, hogy ez a VRM csatlakozó, ami valami Regulator Modul-t jelent. Le is írja, hogy az alaplapon fogadni tud Pentium processzort, 321 tüskés ZIF-csatlakozással és Regulator Modullal. Mi ez? Bővebben: mire való, mire jó?"

VRM, azaz Voltage Regulator Module. Próbálkozás volt az alaplapon kompatibilitásának a lehető legmesszebb való kitolására. Gyakorlatilag hamvában halt, hiszen 233 MHz-esnél gyorsabb, Intel Pentium CPU, illetve bármilyen olyan, mely Socket-370-be illeszkedik, és 66MHz-es külső busszal rendelkezik nincs. Az újabb processzorok már vagy más foglalatba illeszkednek - Slot 1, Slot A -, vagy 100 MHz-es rendszerbuszt igényelnek - AMD K6-x. Arról már nem is beszélve, hogy időközben megjelentek a gyorsabb RAM-ok, az AGP busz, és a többi olyan dolog, amely magát az alaplapon architektúráját tette elavulttá.

"Másik kérdésem, hogy az alaplapon van egy jumper ezzel a névvel: Flash ROM VPP. Itt lehet valamit 5V és 12V között állítani, de nem tudom, hogy mit?" Az alaplapon található Flash ROM IC - mely a BIOS-t tartalmazza -, feszültségre állítható be vele. Azt, hogy milyen feszültségre kell állítani, az IC típusa határozza meg. Tanácsos nem átállítani, mert ha pl. az 5V-os IC-nek 12V-ot adunk, az gyászos következményekkel jár mind az alaplapon, mind a pénztárcánkra nézve. (Samu József PC World Tesztlabor)